



HINÁRIO nº 5 PARA TUBA

Leitura da Tuba – Rubank (programa mínimo)



RUBANK EDUCATIONAL LIBRARY No. 36

RUBANK

Elementary

METHOD

E \flat OR B \flat BASS
(TUBA - SOUSAPHONE)

N. W. HOVEY

A FUNDAMENTAL COURSE FOR INDIVIDUAL
OR LIKE-INSTRUMENT CLASS INSTRUCTION

RUBANK
HAL • LEONARD

LESSON 10

12

Eighth Notes

1

2

The page contains two exercises for eighth notes in bass clef with a key signature of two flats (B-flat and E-flat) and a common time signature. Exercise 1 consists of three staves of music. The first staff starts with a treble clef and a common time signature, then switches to a bass clef. Exercise 2 consists of three staves of music, all in bass clef with a common time signature. Both exercises use eighth notes and rests.

Leitura da voz do **BAIXO**



1

Cristo, meu Mestre...

(♩ = 56 - 66)

Leila Naylor Morris

Como está escrito
no Hinário em Dó

Baixo

Musical notation for the Baixo part in D major, 4/4 time. The melody starts on D4, moves to E4, F#4, G4, A4, B4, then descends to A4, G4, F#4, E4, D4. A comma is placed above the final D4 note.

Como aprenderam
nos métodos
(como soam)

Baixo

Musical notation for the Baixo part in D major, 4/4 time, showing fingering. The notes are: D4 (finger 1), E4 (finger 2), F#4 (finger 3), G4 (finger 4), A4 (finger 1), B4 (finger 2), A4 (finger 1), G4 (finger 2), F#4 (finger 3), E4 (finger 4), D4 (finger 1). A comma is placed above the final D4 note.

Escrita correta
Hinário para Tuba
(como soam)

Baixo

Musical notation for the Baixo part in D major, 4/4 time, showing fingering. The notes are: D4 (finger 1), E4 (finger 2), F#4 (finger 3), G4 (finger 4), A4 (finger 1), B4 (finger 2), A4 (finger 1), G4 (finger 2), F#4 (finger 3), E4 (finger 4), D4 (finger 1). A comma is placed above the final D4 note.

Escrita do Hinário para Tuba



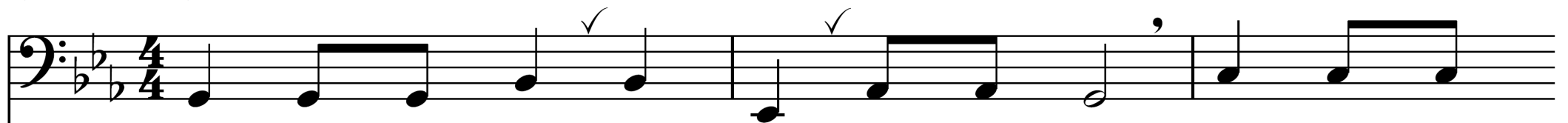
1

Cristo, meu Mestre...

(♩ = 56 - 66)

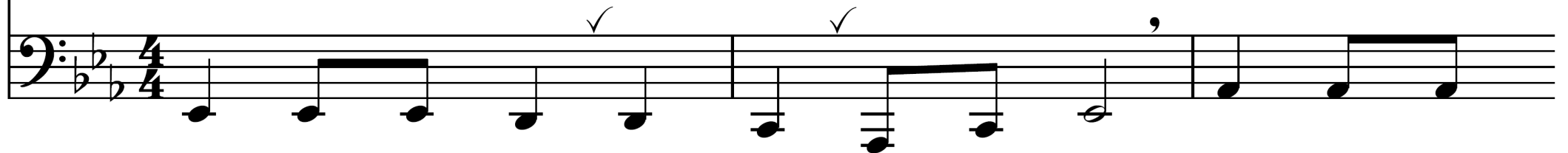
Leila Naylor Morris

Soprano



1. Cris - to, meu Mes - tre e meu Se - nhor, Eu Te a -
2. Mes - tre di - vi - no, sem - pre sen - ti Meu co - ra -
3. Va - le pro - fun - do, chei - o de mal, É es - te
4. Mes - tre pie - do - so, com Tu - a mão, Fa - ze per -

Baixo



MOO

Manual de Orientação Orquestral

1ª edição revisada

Saxofone Alto	Mib	Lá3	Contralto	Soprano / Tenor (na escrita)
Saxofone Tenor	Sib	Lá2	Tenor (na escrita)	Contralto (na escrita)
Saxofone Barítono	Mib	Lá2	Baixo (na escrita)	Tenor (na escrita)

METAIS	TOM	AFINAÇÃO	VOZ PRINCIPAL	VOZ ALTERNATIVA
Trompete / Cornet	Sib/Dó	Lá3	Soprano	Contralto
Flugelhorn	Sib	Lá3	Contralto	Soprano
Trompa	Fá/Sib	Lá2	Contralto	Tenor (na escrita)
Trombone / Trombonito	Sib	Lá2	Tenor	Baixo (na escrita)
Barítono	Sib	Lá2	Baixo (na escrita)	Tenor (na escrita)
Eufônio	Sib	Lá2	Baixo (na escrita)	Tenor (na escrita)
Tuba	Mib/Fá	Lá1	Baixo (soando uma 8ª abaixo)	
	Sib/Dó			

O **POSICIONAMENTO** dos instrumentos na orquestra ocorre segundo a família a que o instrumento pertence **e não à voz que ele executa.**

Observações:

Soprano: Em uma eventual necessidade, todo músico deve estar apto a executar a voz do soprano.

Sobre voz alternativa: Somente deverá ser executada quando solicitado pelo encarregado.

Troca de instrumentos: Os músicos não devem trocar de instrumentos, salvo nos casos de enfermidade ou necessidade da orquestra. Toda e qualquer troca de instrumento, seja de tonalidade, calibre ou categoria deve ser previamente comunicada ao Encarregado Local e Regional que, após a análise, submeterão à aprovação do Ministério. **Após a aprovação do Ministério, fica liberada a compra do instrumento considerado**, devendo o irmão estudar o método do instrumento e o hinário. Após os estudos, o Encarregado Regional fará o teste e, com a sua aprovação, o músico poderá ingressar na orquestra com o novo instrumento.

MOO

Manual de Orientação Orquestral

1ª edição revisada



Saxofone Alto	Mib	Lá3	Contralto	Soprano / Tenor (na escrita)
Saxofone Tenor	Sib	Lá2	Tenor (na escrita)	Contralto (na escrita)
Saxofone Barítono	Mib	Lá2	Baixo (na escrita)	Tenor (na escrita)

METAIS	TOM	AFINAÇÃO	VOZ PRINCIPAL	VOZ ALTERNATIVA
Trompete / Cornet	Sib/Dó	Lá3	Soprano	Contralto
Flugelhorn	Sib	Lá3	Contralto	Soprano
Trompa	Fá/Sib	Lá2	Contralto	Tenor (na escrita)
Trombone / Trombonito	Sib	Lá2	Tenor	Baixo (na escrita)
Barítono	Sib	Lá2	Baixo (na escrita)	Tenor (na escrita)
Eufônio	Sib	Lá2	Baixo (na escrita)	Tenor (na escrita)
Tuba	Mib/Fá	Lá1	Baixo (soando uma 8ª abaixo)	
	Sib/Dó			

O **POSICIONAMENTO** dos instrumentos na orquestra ocorre segundo a família a que o instrumento pertence **e não à voz que ele executa.**

Observações:

Soprano: Em uma eventual necessidade, todo músico deve estar apto a executar a voz do soprano.

Sobre voz alternativa: Somente deverá ser executada quando solicitado pelo encarregado.

Troca de instrumentos: Os músicos não devem trocar de instrumentos, salvo nos casos de enfermidade ou necessidade da orquestra. Toda e qualquer troca de instrumento, seja de tonalidade, calibre ou categoria deve ser previamente comunicada ao Encarregado Local e Regional que, após a análise, submeterão à aprovação do Ministério. **Após a aprovação do Ministério, fica liberada a compra do instrumento considerado**, devendo o irmão estudar o método do instrumento e o hinário. Após os estudos, o Encarregado Regional fará o teste e, com a sua aprovação, o músico poderá ingressar na orquestra com o novo instrumento.

Tuba no Soprano?



Tuba no Soprano?



Altura da Voz do Soprano

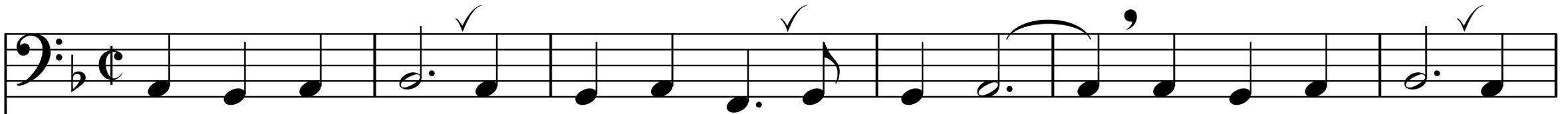


208

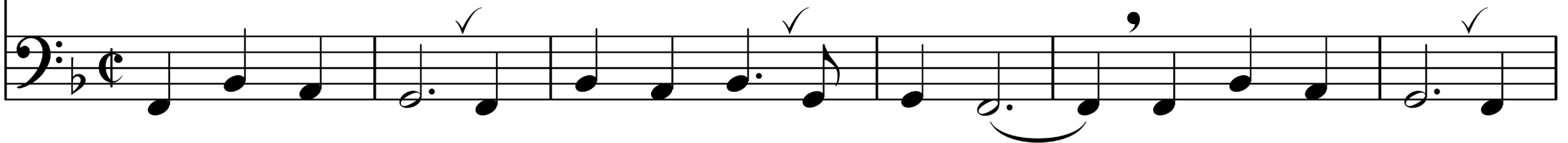
Conserva a paz, ó minha alma

(♩ = 44 - 54)

Jean Sibelius



1. Con - ser - va a paz, tem fé, ó mi - nha al - ma, Su - por - ta a cruz com
2. Con - ser - va a paz, fe - liz é teu fu - tu - ro Jun - to a Je - sus, a -
3. Con - ser - va a paz, des - can - sa bem tran - qui - la, O teu Se - nhor de



Altura da Voz do Soprano

soprano na altura escrita



208

Conserva a paz, ó minha alma

(♩ = 44 - 54)

Jean Sibelius

Musical notation for the song "Conserva a paz, ó minha alma" by Jean Sibelius. The notation is written on two staves in bass clef with a key signature of one flat (B-flat) and a common time signature (C). The first staff contains the first line of music, and the second staff contains the second line. The notation includes various note values (quarter, eighth, and sixteenth notes), rests, and dynamic markings such as accents (v) and a fermata (*). The melody is written in a way that suggests a soprano vocal line.

Altura da Voz do Soprano

soprano uma 8ª acima da escrita



208

Conserva a paz, ó minha alma

(♩ = 44 - 54)

Jean Sibelius

Two staves of musical notation in bass clef, 2/4 time, with a key signature of one flat (B-flat). The first staff begins with an octave sign (8) above the clef. The second staff also begins with an octave sign (8) above the clef. The notation includes various note values (quarter, eighth, and dotted notes), rests, and articulation marks such as accents (v) and a fermata (*). The melody is written in a style suitable for a soprano voice, with the instruction "soprano uma 8ª acima da escrita" indicating that the notes should be sung an octave higher than written.

Respiração



RESPIRAÇÕES

As respirações são assinaladas nos hinos por dois tipos de vírgula: a vírgula maior ☐, empregada nos fins de frases e que indica uma respiração normal; e a vírgula menor ☐, usada principalmente nas semifrases e que indica uma respiração curta, uma interrupção quase imperceptível de som. As respirações devem ser feitas diminuindo-se uma pequena parte da duração do som da nota anterior à respiração, nunca da nota posterior.

Alguns instrumentos utilizam uma quantidade muito grande de ar, o que impede o músico de manter o fôlego entre as vírgulas de respiração. Nesses casos, o músico é livre para respirar onde não existir sinal de respiração, lembrando-se, todavia, de que, onde houver vírgula indicando respiração para a sua voz, ele deve necessariamente respirar.

Há passagens melódicas em certos hinos (por exemplo, no baixo do hino 1) nas quais há o sinal de respiração apenas para algumas das vozes, sendo que

Hinos de
Louvores e Súplicas
a
DEUS

Dó

Respiração



Problemas da falta de sinalização adequada:

- Não sustentação do valor completo da nota;
- Respiração de forma descontrolada;
- Ataque forte na nota após a respiração;
- Falta de som conjunto e uniforme no naipe.

Respirações Opcionais do Hinário para Tuba



230

A Ti rendemos graças **Hinário em Dó** (Encerramento)

(♩ = 69 - 84)

Oliver Holden

1. A Ti ren - de - mos gra - ças, ma - jes - to - so Cri - a - dor,
2. Se - nhor, com Tu - a a - ju - da, de - se - ja - mos a - ten - der
3. Des - pe - de - nos em paz da Tu - a ca - sa, ó Se - nhor,

Fin - dan - do es - te cul - to de lou - vor a Ti, ó Deus For - ma - dor;
A tu - do o que, por Tu - a sã Pa - la - vra, nos fi - zes - te sa - ber,
Le - van - do em nos - sos co - ra - ções as bên - çãos do Teu gran - de a - mor;

As nos - sas for - ças fo - ram re - no - va - das por Teu bom Con - so - la - dor.
Pois nós que - re - mos, so - bre es - ta ter - ra, sem - pre mais res - plan - de - cer.
A - gra - de - ci - dos, nós Te tri - bu - ta - mos hon - ra, gló - ria e lou - vor.

230

A Ti rendemos graças **Hinário para Tuba** (Encerramento)

(♩ = 69 - 84)

Oliver Holden

1. A Ti ren - de - mos gra - ças, ma - jes - to - so Cri - a - dor,
2. Se - nhor, com Tu - a a - ju - da, de - se - ja - mos a - ten - der
3. Des - pe - de - nos em paz da Tu - a ca - sa, ó Se - nhor,

Fin - dan - do es - te cul - to de lou - vor a Ti, ó Deus For - ma - dor;
A tu - do o que, por Tu - a sã Pa - la - vra, nos fi - zes - te sa - ber,
Le - van - do em nos - sos co - ra - ções as bên - çãos do Teu gran - de a - mor;

As nos - sas for - ças fo - ram re - no - va - das por Teu bom Con - so - la - dor.
Pois nós que - re - mos, so - bre es - ta ter - ra, sem - pre mais res - plan - de - cer.
A - gra - de - ci - dos, nós Te tri - bu - ta - mos hon - ra, gló - ria e lou - vor.

Respirações Quando usar?



**Vírgulas de Respiração
Obrigatórias**

Sempre



Respirações Opcionais

Apenas quando
precisar

Respirações Opcionais

Quando usar?

100 MÚSICOS



Respirações Opcionais

Quando usar?



Exemplo **sem** Respirações Opcionais

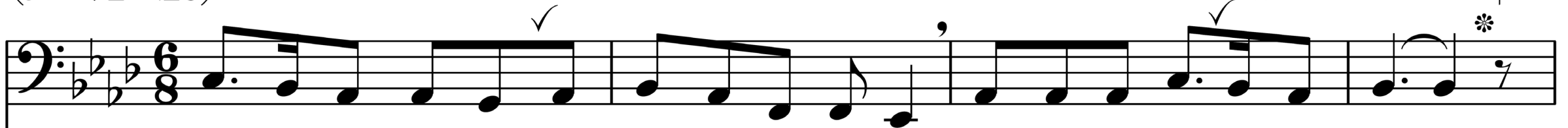


46

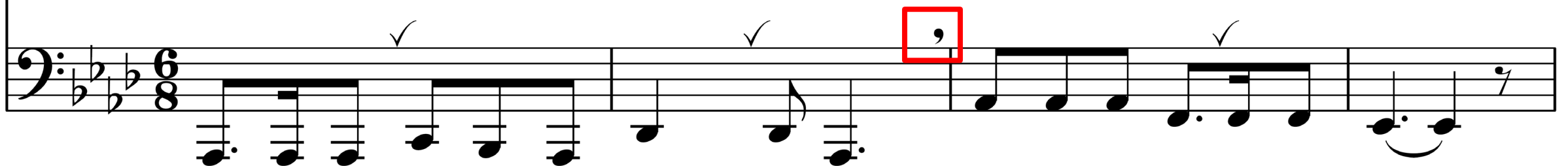
Grandioso é o nosso Deus

(♩ = 92 - 126)

Will Lamartine Thompson



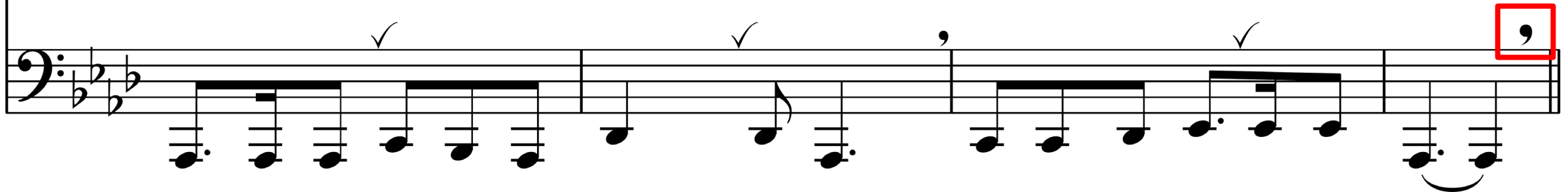
1. A For-ta - le - za de to - do o cren-te É Deus, que tu-do cri - ou;
2. Mes-mo mu-dan-do-se os mon-tes e a ter-ra, Não sen-ti - re-mos te - mor;
3. Gran-de é o Deus que nos tem a - gre-ga-do, Sem-pre co-nos-co es - tá;



Exemplo **sem** Respirações Opcionais



É, na an-gús-tia, So - cor - ro pre-sen-te, É Quem do pó nos for - mou.
Tu - do de - bai-xo das mãos Deus en - cer - ra, Pois é de tu-do o Se - nhor.
"Deus dos E - xér - ci - tos" E - le é cha - ma - do, E - le é Quem vi - da nos dá.



Exemplo com Respirações Opcionais



46

Grandioso é o nosso Deus

(♩ = 92 - 126)

Will Lamartine Thompson



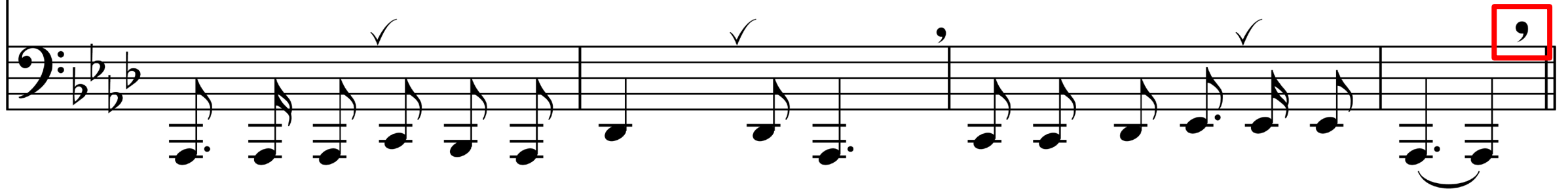
1. A For-ta - le - za de to - do o cren-te É Deus, que tu-do cri - ou;
2. Mes-mo mu-dan-do-se os mon-tes e a ter-ra, Não sen-ti - re-mos te - mor;
3. Gran-de é o Deus que nos tem a - gre-ga-do, Sem-pre co-nos-co es - tá;



Exemplo com Respirações Opcionais



É, na an-gús-tia, So - cor - ro pre-sen-te, É Quem do pó nos for - mou.
Tu - do de-bai-xo das mãos Deus en-cer-ra, Pois é de tu-do o Se - nhor.
"Deus dos E - xér - ci - tos" E - le é cha-ma-do, E - le é Quem vi - da nos dá.



Finalidade das respirações opcionais

Manter a qualidade musical da voz do baixo em qualquer situação.

Este hinário é para
todas as afinações de tubas?



**INSTRUÇÕES DE UTILIZAÇÃO
DO HINÁRIO PARA TUBA**

A tuba não é um instrumento transpositor. Dessa forma, este hinário está escrito para ser utilizado por todos os modelos de tuba, independentemente de ser um modelo afinado em si bemol, dó, mi bemol ou fá.

É obrigatório usar este hinário?



A utilização é opcional.



INSTRUÇÕES DE UTILIZAÇÃO DO HINÁRIO PARA TUBA

VÍDEO COM INSTRUÇÕES SOBRE ESTE HINÁRIO

Para acessar o vídeo com instruções detalhadas sobre a utilização deste hinário, aponte a câmera do celular para o seguinte QR Code ou digite no seu navegador o endereço <http://qr.io/r/HfaDxq>

